

# CAPÍTULO 4

## TRABAJA CONMIGO CUANDO ME ATRASE (O ANTES)



El equipo escolar de la escuela sigue regularmente el progreso conductual, socio-emocional y académico de cada estudiante para asegurar que no se queden atrás.

### EL PROBLEMA: EL DIAGNÓSTICO DE UNA DISCAPACIDAD GENERALMENTE SE CONVIERTE EN EL DESTINO DEL ESTUDIANTE

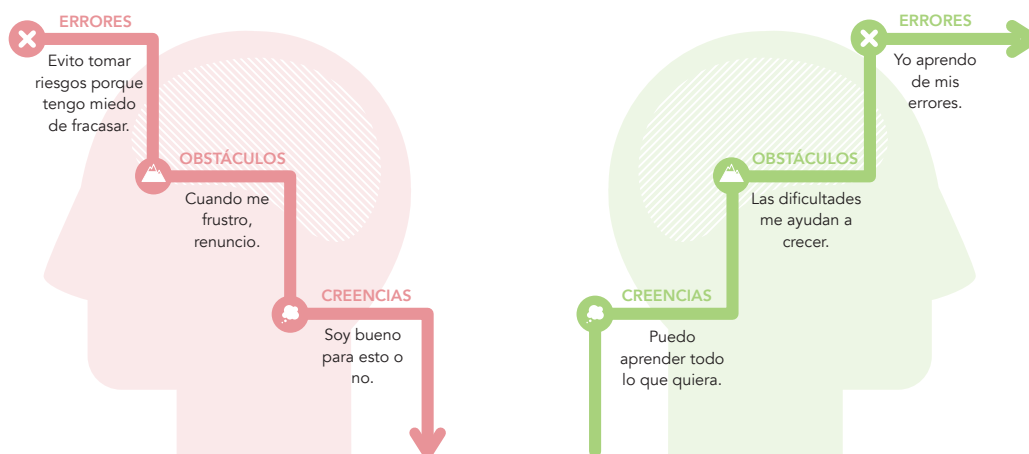
Una vez que un estudiante es identificado como alguien con una discapacidad, los educadores con frecuencia tienen una percepción ya establecida de lo que el estudiante necesita. Algunos creen que el diagnóstico de una discapacidad implícitamente significa que el estudiante siempre va a tener las mismas dificultades. Estas percepciones pueden terminar atrapando a los estudiantes en ciertas intervenciones o situaciones por demasiado tiempo.

Pero como todos los estudiantes, los estudiantes con discapacidades crecen y cambian con el tiempo. Sus necesidades pueden cambiar. Pueden ir fácilmente de necesitar un tipo de apoyo a necesitar un otro tipo de apoyo, y a no necesitar absolutamente nada. Es importante que los maestros estructuren su instrucción en base a cómo evolucionan estas necesidades. Que un estudiante necesite cierto tipo de apoyo en un semestre no quiere decir que vaya a necesitar el mismo apoyo de nuevo más adelante.

Como dijo Ryan Parry, que supervisa la educación especial en el Distrito Unificado de Covina-Valley, "La educación especial no es una ubicación. Es un servicio".<sup>65</sup>

La gente con una **"mentalidad fija"** cree que la inteligencia es algo con lo que se nace y no cambia con el tiempo.

La gente con una **"mentalidad de crecimiento"** cree que la inteligencia se puede desarrollar con la práctica y el trabajo duro.



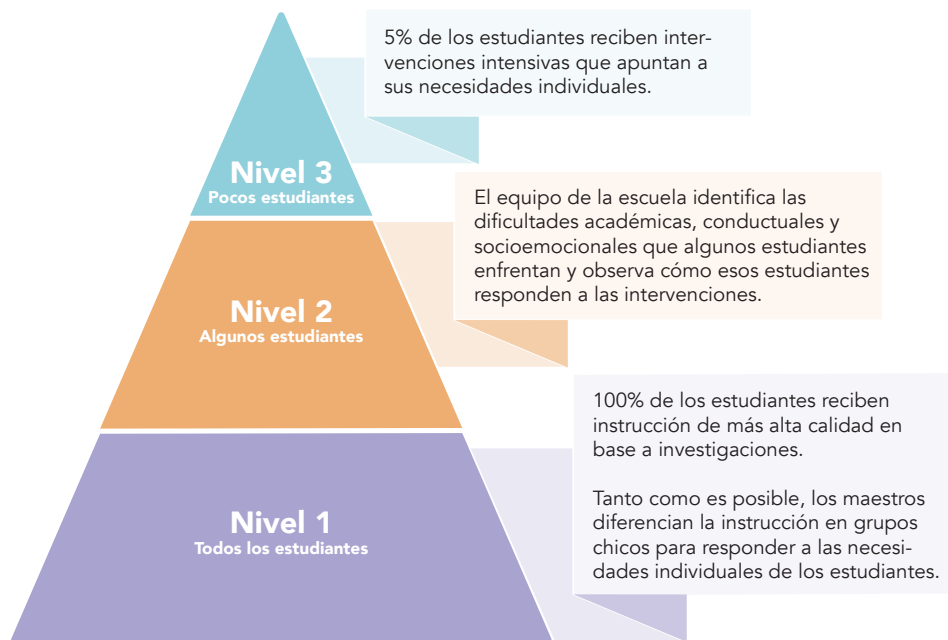
Cuando los equipos escolares rechazan la **"mentalidad fija"** y en cambio tratan a los estudiantes con una **"mentalidad de crecimiento"**, crean una cultura escolar en la que los estudiantes se sienten cómodos al tomar riesgos, aprender de sus fracasos, y pueden desarrollar su inteligencia con el tiempo por medio del trabajo duro.

Fuente: Contenido adaptado de "Mentalidad: la nueva psicología del éxito", por Carol Dweck.

## ▶ LA SOLUCIÓN: USAR APOYO DE MÚLTIPLES NIVELES PARA OFRECER LA AYUDA INDICADA AL ESTUDIANTE INDICADO EN EL MOMENTO INDICADO

Para educar efectivamente a los estudiantes con discapacidades, los equipos de las escuelas deben considerar las intervenciones con una mentalidad de crecimiento. Deben entender que las intervenciones de educación especial pueden –y deben—cambiar en función de las necesidades del estudiante. Para esto, muchas escuelas han adoptado un sistema de apoyo de “múltiples niveles”. En este enfoque, los maestros ofrecen tres niveles distintos de estrategias instructivas, según las necesidades individuales de los estudiantes. Los maestros cuidadosamente se fijan y documentan cómo responden los estudiantes a lo largo del tiempo. Luego pasan a los estudiantes de un nivel de intervención a otro, dependiendo de cuán rápidamente progresen. Si siguen teniendo dificultades, el maestro puede aumentar la intensidad del apoyo. Si los estudiantes responden bien a la intervención y adquieren más confianza e independencia, el maestro o la escuela pueden reducir el apoyo.

### Niveles de instrucción: Apoyo más intensivo para los estudiantes que más lo necesitan



### Nivel 1 de apoyo - Instrucción central a todos los estudiantes

En el primer nivel – o “Nivel 1” – los estudiantes reciben instrucción general en sus salones de educación general. Las escuelas usan estrategias básicas de instrucción y conducta para apoyar a todos los estudiantes. Las intervenciones de Nivel 1 pueden incluir a un maestro parado cerca de un estudiante cuando está ofreciendo la instrucción, usando claves visuales, dándole a un estudiante planos o formatos más estructurados para tomar notas, y/o asignando a un estudiante un asiento cerca del maestro o en un área con pocas distracciones. Idealmente, los equipos escolares de las escuelas esperan que este nivel responda a las necesidades de alrededor del 80% de los estudiantes.<sup>66</sup> En múltiples puntos a lo largo del año, los maestros evalúan cuán bien los estudiantes están respondiendo al enfoque de instrucción general. Por ejemplo, una escuela puede adoptar un currículo de lectura en base a investigaciones y evaluar problemas de lectura en todos los estudiantes tres veces al año para determinar cuáles son los estudiantes que pueden necesitar apoyo más allá del currículo general de lectura de la escuela.

## Nivel 2 de apoyo - Intervenciones grupales

Sin embargo, puede que alrededor del 15% de los estudiantes todavía están teniendo dificultades cuando sólo reciben la instrucción general. Estos estudiantes luego reciben servicios o intervenciones en el "Nivel 2". En este nivel, los estudiantes reciben instrucción más intensiva en grupos más chicos para ayudarles a acceder el currículo general o recibir apoyo adicional de su maestro de salón. Esto puede incluir un contrato de conducta, un sistema de recompensa, o evaluaciones modificadas. También puede incluir repetidas oportunidades de práctica. Por ejemplo, los estudiantes de Nivel 1 pueden tener lectura guiada tres veces por semana, mientras que los estudiantes de Nivel 2 pueden tenerla cinco veces por semana. Estas intervenciones pueden ser administradas por un educador con capacitación especial, como un especialista de lectura. Pero para escuelas más chicas o aquellas con menos recursos, los maestros de educación general ofrecen estas intervenciones ellos mismos. La intervención puede ocurrir a lo largo de varias semanas, con el equipo escolar haciendo un seguimiento para evaluar el progreso a lo largo del tiempo.

## Nivel 3 de apoyo - Intervenciones intensivas

Aún con el apoyo más intensivo del "Nivel 2", aproximadamente un 5% de los estudiantes todavía puede no alcanzar sus metas de aprendizaje y conducta. Estos estudiantes reciben servicios o intervenciones en el "Nivel 3". En este nivel, los estudiantes generalmente trabajan individualmente con un especialista durante períodos largos. En contraste, los estudiantes en Nivel 2 generalmente pueden manejarse en grupos más grandes por períodos más cortos. Los estudiantes en el Nivel 3 pueden necesitar más instrucción individualizada. A veces pueden necesitar un currículo diseñado para cubrir las aptitudes fundacionales que se pueden haber perdido. A este nivel, la escuela también puede evaluar a los estudiantes para determinar qué servicios de educación especial pueden necesitar en forma regular.

Los procesos de intervención basados en la investigación les han ayudado a las escuelas a implementar apoyo de múltiples niveles más efectivamente. Una de las formas más comunes de apoyo de múltiples niveles se llama respuesta a la intervención ("Response to Intervention" o "Rtl," por sus siglas en inglés), que se concentra en la instrucción y el apoyo académico. El apoyo y las intervenciones de conducta positivas (Positive Behavioral Intervention and Supports o "PBIS," por sus siglas en inglés) se concentran en el apoyo de conducta. El sistema de múltiples formas de apoyo (Multi-Tiered Systems of Supports o "MTSS," por sus siglas en inglés), incluye aspectos de Rtl y PBIS para tratar tanto las necesidades académicas como las de conducta. La investigación ha demostrado que estos sistemas de niveles pueden mejorar tanto el rendimiento académico como la conducta. Esto es particularmente cierto para los estudiantes de bajos ingresos y grupos étnicos.<sup>67</sup>

La clave en todos estos enfoques: hay que tener un personal altamente capacitado y bien entrenado que sabe cómo organizar a los estudiantes en niveles de necesidad y flexiblemente adaptar a las necesidades cambiantes de los estudiantes con el tiempo. Los estudiantes pasan de un nivel a otro en el curso del año en base a cómo responden a las varias intervenciones y evaluaciones. Según sea su progreso, un estudiante puede moverse entre Niveles 1 y 2 en el curso de un año en una o dos materias. También puede pasar al Nivel 2 y luego al Nivel 1 después de adquirir conocimientos o aptitudes que había perdido en años anteriores.

Por supuesto, legalmente bajo IDEA, los padres tienen el derecho de pedirles a las escuelas que evalúen a los estudiantes para servicios de educación especial inmediatamente, en lugar de seguir el proceso de instrucción pasando por los distintos niveles de apoyo. De hecho, en 2011, el Departamento de Educación de EE.UU. específicamente declaró que Rtl no se podía usar para demorar o negar la identificación para educación especial. Pero cuando se

hace bien, la progresión gradual de Rtl puede ayudar a asegurar que los maestros no muevan innecesariamente a los estudiantes con discapacidades a los niveles más intensivos y los separen del resto de los estudiantes. En cambio, los maestros los pasan a un nivel más intensivo sólo cuando la información muestra que realmente se beneficiarán de ese nivel de apoyo.

### Los niveles de apoyo ayudan a las escuelas usar un enfoque proactivo—no reactivo—en la instrucción del estudiante

Estos enfoques les permiten a las escuelas responder a las necesidades del estudiante sin ubicarlos innecesariamente en marcos restrictivos. Como lo describe el Capítulo 3 “Encuéntrame”, las escuelas deben trabajar para identificar a los estudiantes para servicios de educación especial rápida y correctamente. Sin embargo, la identificación no debería ser un proceso independiente. Debe ser parte de un sistema general de intervención que ofrece apoyo a todos los estudiantes, determina si está funcionando y aumenta el apoyo cuando es necesario.

Los educadores en Kansas han visto resultados positivos desde que el Departamento de Educación del estado de Kansas adoptó MTSS en 2017. “Cuando empezamos a implementar intervenciones efectivas en cada nivel, empezamos a ver menos estudiantes referidos a educación especial”, dijo Alexa Posny, la directora estatal de educación especial en Kansas.<sup>68</sup> Cuando menos estudiantes son referidos, hay menos probabilidades de que los estudiantes sean sobre-identificados y aquellos que realmente tienen necesidades especiales reciben más de los recursos que necesitan.

### La instrucción con niveles de apoyo beneficia a todos los estudiantes

Más recientemente, las escuelas y los distritos han expandido su uso de instrucción con distintos niveles de apoyo para cubrir a todos los estudiantes. La ley federal les permite a las escuelas usar hasta un 15% de sus fondos dedicados a la educación especial para estudiantes sin discapacidades que no obstante necesitan más apoyo.<sup>69</sup> Esto les hace más fácil a las escuelas usar la instrucción con distintos niveles de apoyo con todos los estudiantes.

Como este modelo es más flexible, los maestros pueden pasar a los estudiantes de un nivel a otro en base a la información más actual. Esto les permite ofrecer un apoyo más personalizado a estudiantes que están teniendo dificultades—independientemente de tener una discapacidad o no. Esto significa que la instrucción con distintos niveles de apoyo puede confundir los límites entre educación general y especial, generalmente de manera positiva. Investigadores del Centro de Reinención de la Educación Pública (Center on Reinventing Public Education o “CRPE,” por sus siglas en inglés) observó a dos redes de escuelas chárter (*STRIVE Preparatory Schools* en Denver y *Uncommon Schools* en New York City). Encontraron que ambas usaron instrucción con apoyo de múltiples niveles con éxito para asegurar que “los estudiantes con necesidades especiales tuvieran expectativas y experiencias educativas similares a las de sus pares en educación general”.<sup>70</sup> Los estudiantes con discapacidades de hecho recibieron más apoyo de los educadores especiales. Pero los investigadores observaron que otros estudiantes teniendo dificultades también fueron incluidos en este apoyo, aunque no tuvieran un IEP.

Otro ejemplo de una escuela usando la instrucción con apoyo de múltiples niveles es *Lafayette Elementary* en San Francisco. El director Heath Caceres dice que en *Lafayette* es posible que un estudiante con discapacidades esté en Nivel 1, mientras un estudiante sin discapacidades está en Nivel 3. Este modelo flexible les permite a los maestros asegurar que todos los estudiantes reciban lo que necesitan, cuando lo necesitan.

## La instrucción con apoyo de múltiples niveles ayuda para que los estudiantes “salgan” de intervenciones de educación especial si ya no las necesitan

Al responder a las necesidades a medida que emergen, los equipos escolares de las escuelas pueden en realidad reducir el número de estudiantes que requieren un IEP. Si bien “salir” de educación especial no debería ser la meta de todos los estudiantes con discapacidades, algunos estudiantes pueden desarrollar aptitudes independientes y no necesitar más servicios extras. La investigación ha demostrado que cuando algunas escuelas entrenan a los maestros en un modelo de apoyo de múltiples niveles, “los líderes de educación especial en estas escuelas dicen que muchos estudiantes que pueden haber recibido un IEP en otras escuelas ya no los necesitan”.<sup>71</sup> Más de la mitad de los estudiantes que reciben servicios de habla eventualmente después de un tiempo ya no los necesitan, dejando a muchos menos estudiantes que necesitan una mayor evaluación por discapacidades.<sup>72</sup> Bajo un sistema efectivo de instrucción con apoyo de múltiples niveles e identificación correcta, los servicios van a los estudiantes que más los necesitan cuando los necesitan –en vez de ir a estudiantes que pueden necesitar servicios sólo por algunos años.

Por ejemplo, el Distrito Unificado rural *Sanger* en el Valley Central de California adoptó Rtl en 2015. Cuando las escuelas capacitaron a los maestros para ofrecer apoyo a los estudiantes de múltiples niveles, los maestros lograron responder a las necesidades de muchos estudiantes sin usar servicios de educación especial. Después de adoptar Rtl, el índice de identificación para educación especial del distrito bajó de un 10% a un 7%. La directora de educación especial Kimberly Salomonson piensa que este índice captura más acertadamente la probabilidad de que los estudiantes tengan una discapacidad en sus escuelas. Cuando la instrucción con apoyo de múltiples niveles les ayuda a los estudiantes a tener éxito a nivel de grado en el salón de educación general, ella cree que “no son ‘educación especial’ y no deberían ser etiquetados como tales.”<sup>73</sup>

De la misma manera, en *KIPP Raíces* en Los Ángeles, siempre que es posible el equipo escolar de la escuela hace un esfuerzo por sacar a los estudiantes de servicios de educación especial si es claro que ya no los necesitan. “La meta es realmente que los niños se vuelvan independientes,” dijo Medalla Dimapindan, la especialista principal de educación especial de la escuela.

Ciertamente, algunos estudiantes con discapacidades requerirán servicios de educación especial durante toda su carrera escolar. Pero para otros estudiantes, el diagnóstico de una discapacidad no necesariamente significa que necesiten las intervenciones más intensivas. Las escuelas más efectivas usan la información obtenida a través de la instrucción con apoyo de múltiples niveles para determinar qué intervenciones dan resultados y cuáles pueden cambiar. También usan la información para asegurar que los estudiantes que ya no están teniendo dificultades puedan “salir” cuando ya no necesitan el apoyo extra.



# ¿QUÉ SE PUEDE HACER PARA ABOGAR JUNTOS?

CÓMO ORGANIZARSE PARA LOGRAR CAMBIOS SISTÉMICOS



**TRABAJA CONMIGO CUANDO ME ATRASE (O ANTES)**

**El equipo escolar sigue regularmente el progreso socio-emocional, académico y conductual del estudiante para asegurarse de que no se atrase.**

## QUÉ PREGUNTAR

- ¿Usa el equipo escolar regularmente un sistema compartido a nivel de toda la escuela para hacer un seguimiento y ofrecer apoyo a todos los estudiantes, con y sin discapacidades?
- ¿Son evaluados todos los estudiantes por aptitudes y necesidades, y a información sobre los estudiantes guía las decisiones sobre instrucción, conducta, intervención y asignación de recursos?
- ¿Ofrecen los miembros del equipo escolar regularmente adaptaciones y modificaciones que les permiten a los estudiantes acceder el currículo?

## ACCIONES OBSERVABLES

### DISTRITO / ORGANIZACIÓN DE ESCUELAS CHÁRTER

### ESCUELA / SALÓN

- El distrito/organización de escuelas chárter hace responsable a cada escuela de monitorear los datos para detectar tendencias en rendimiento estudiantil a nivel individual, de salón y de la escuela, y modificar la instrucción si es necesario. Los directores son evaluados en base a su capacidad para hacer esto y los gerentes intervienen y ofrecen apoyo si tienen dificultades.
  - El distrito/organización de escuelas chárter se asegura que todos los maestros sean entrenados de la mejor manera posible para apoyar a los estudiantes con discapacidades asignando fondos para que los maestros de educación general y educación especial participen en un desarrollo profesional concentrado en apoyar a los estudiantes con discapacidades.
  - El distrito/organización de escuelas chárter dedica fondos a equipos de maestros de la misma escuela (no simplemente para los maestros asignados a un estudiante con discapacidad) para que asistan juntos a sesiones de desarrollo profesional y conjuntamente adapten prácticas a nivel de toda la escuela para apoyar mejor a los estudiantes con discapacidades.
- Los maestros usan regularmente un sistema compartido a nivel de toda la escuela para monitorear los datos sobre los estudiantes y ofrecer apoyo a los estudiantes con y sin discapacidades. Un equipo multidisciplinario de maestros y el personal son responsables de observar la información de toda la escuela y diseñar intervenciones para responder a las necesidades académicas, conductuales y socioemocionales de todos los estudiantes.
  - Los maestros pueden explicar y compartir evidencia documentada de los pasos que han tomado para apoyar a estudiantes específicos, cómo respondieron los estudiantes, y luego cómo se adaptaron los métodos de apoyo.
  - La agenda de desarrollo profesional de la escuela incluye sesiones específicas sobre apoyo a los estudiantes con discapacidades o integra temas de educación especial en sesiones de entrenamiento general.
  - Todos los estudiantes reciben instrucción individualizada en grupos pequeños todos los días.

## DISTRITO / ORGANIZACIÓN DE ESCUELAS CHÁRTER

## ESCUELA / SALÓN

□ El distrito financia completamente los programas de intervención para que los programas puedan tener éxito a nivel de la escuela.

□ La escuela reserva tiempo cada semana para la colaboración entre los maestros de educación especial y de educación general. Los equipos usan este tiempo para hablar sobre el progreso académico y conductual de los estudiantes. Tanto los maestros de educación general como los de educación especial pueden hablar sobre el progreso y las áreas de crecimiento de los estudiantes con discapacidades. Cuando es posible, otros paraprofesionales, auxiliares y personal de apoyo están incluidos en estas reuniones.



## SABEMOS QUE HEMOS TENIDO ÉXITO CUANDO:

- El equipo escolar ofrece una amplia variedad de apoyos cada vez más intensivos para responder a las necesidades de todos los aprendices, incluyendo los que están teniendo dificultades y lo que están avanzados, y trabaja proactivamente para prevenir desafíos académicos y conductuales. Esto incluye pruebas universales, intervención temprana y seguimiento frecuente del progreso de los estudiantes, todo mientras apoya a los estudiantes para aprender y crecer independientemente.
- Los procesos de intervención integrales y en base a investigación –como el sistema de múltiples formas de apoyo (Multi-Tiered Systems of Supports o “MTSS,” por sus siglas en inglés) y las respuestas a la intervención (Response to Intervention o “Rtl,” por sus siglas en inglés) – les ayuda a las escuelas a identificar a los estudiantes con discapacidades más temprano y acertadamente.
- Tanto los maestros de educación general como los maestros de educación especial tienen mucha preparación en intervenciones de educación especial, particularmente para las discapacidades más comunes entre los estudiantes.